

Infórmese sobre la tuberculosis y respire mejor



¿Qué es la tuberculosis?

Es una enfermedad causada por gérmenes muy pequeños (bacterias) que penetran los pulmones cuando se respira.



Los gérmenes de la tuberculosis se expulsan al aire

cuando alguien que tiene la enfermedad:

- estornuda
- tose
- se ríe
- canta
- habla.



La forma más común de contraer los gérmenes de tuberculosis

es pasando mucho tiempo dentro de un lugar con alguien que tiene la enfermedad. (Los gérmenes no se transmiten a través de los platos, vasos u otros objetos.)

Este folleto no sustituye una consulta informativa entre un paciente y su profesional de la salud sobre los síntomas, diagnósticos, procedimientos o medicamentos que se describen en el mismo.



Un
Producto
Scriptographic®

© 1995 Channing L. Bete Co., Inc. Derechos reservados. • Litografiado en los EE.UU.
Channing L. Bete Co., Inc., 200 State Rd., South Deerfield, MA 01373

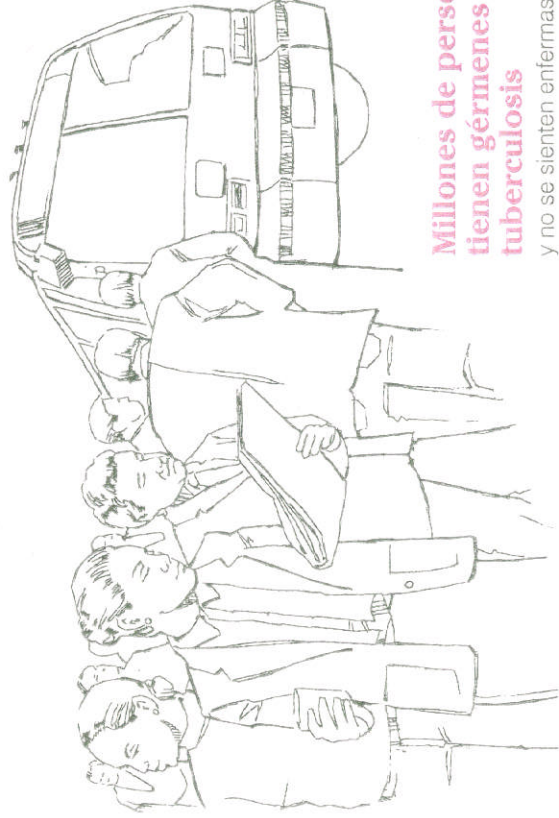
Lista de precios A

Para hacer un nuevo pedido sírvase llamar al (800) 628-7733 o escribir, y pida el
producto número 453028-4-98.

Edición 2000

¿Por qué tengo que informarme acerca de la tuberculosis?

Porque usted podría tener los gérmenes en el cuerpo y no saberlo.



Millones de personas tienen gérmenes de tuberculosis

y no se sienten enfermas.

Pero pueden necesitar tratamiento

para no enfermarse -- o morir.



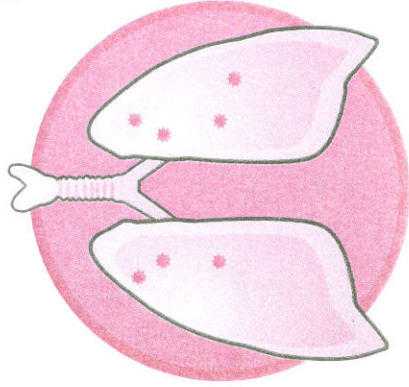
El tratamiento es la única forma de combatir la tuberculosis.

Cómo los gérmenes de tuberculosis causan la enfermedad



1. Los gérmenes de tuberculosis penetran los pulmones cuando se respira

y comienzan a multiplicarse. Algunos pueden llegar a otras partes del cuerpo, tales como los riñones, los huesos y el cerebro. A esta altura, la persona tiene la infección de tuberculosis.

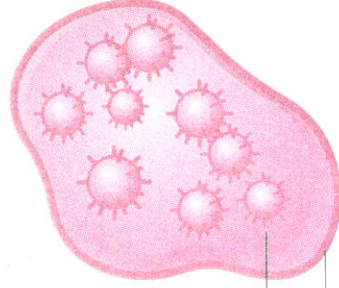


2. El cuerpo se defiende,

pero por lo general no puede matar todos los gérmenes. (Algunas personas pueden enfermarse seriamente en este momento, pero no la mayoría.)

3. Las defensas del cuerpo construyen una pared (cápsula)

alrededor de los gérmenes que quedan. Estos gérmenes pasan a un estado inactivo, y la persona se siente bien.



Germen de tuberculosis

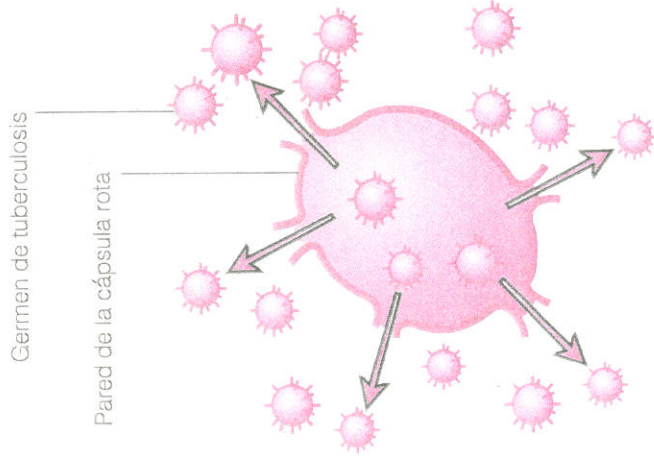
Pared de la cápsula

4. Los gérmenes pueden despertar,

salir de la cápsula y comenzar a multiplicarse. Esto puede ocurrir meses o años después de la infección. Por lo general ocurre cuando el cuerpo se debilita por haber luchado contra otras infecciones y enfermedades, tales como:

- infección del VIH (virus que causa el SIDA)
- diabetes
- enfermedad de los riñones
- pulmonía
- cáncer.

Cuando los gérmenes de tuberculosis salen de la cápsula, la persona tiene la enfermedad de tuberculosis.



Germen de tuberculosis

Pared de la cápsula rota

Mucha gente con la infección nunca se enferma de tuberculosis.

La infección de tuberculosis es diferente de la enfermedad.

Una persona con la infección

tiene los gérmenes en el cuerpo, pero:

- no muestra síntomas de enfermedad
- no puede contagiar los gérmenes a los demás.

El tratamiento puede, en este momento, prevenir que los gérmenes de tuberculosis causen la enfermedad.



Una persona con la enfermedad de tuberculosis

tiene los gérmenes y:

- síntomas de enfermedad, que pueden incluir tos, cansancio, debilidad, fiebre, pérdida de peso y sangre al escupir
- puede transmitir los gérmenes a los demás (a menos que esté tomando medicamentos para combatir la enfermedad).

La enfermedad puede ser grave y causar la muerte, a menos que sea tratada.

¿Existe una prueba para la tuberculosis?

Una prueba de piel puede ayudar a detectar si existen gérmenes de la enfermedad en el cuerpo.



Algunas personas deberían hacerse la prueba,

incluyendo personas que:

- están infectadas con el VIH
- viven o trabajan en instituciones correccionales
- viven o trabajan en geriátricos o en hospitales de salud mental
- trabajan en centros de cuidado médico
- viven o están en contacto con alguien que tiene o pudo haber tenido la tuberculosis
- tienen síntomas de tuberculosis
- vienen a los EE.UU. de un país donde mucha gente tiene tuberculosis
- usan agujas para inyectarse drogas.

Cómo se hace la prueba

La prueba para detectar los gérmenes de tuberculosis es simple.

Un profesional de la salud:

Le inyecta una sustancia indolora

por debajo de la piel, en el brazo. (No se rasque la piel donde se hizo la prueba.)

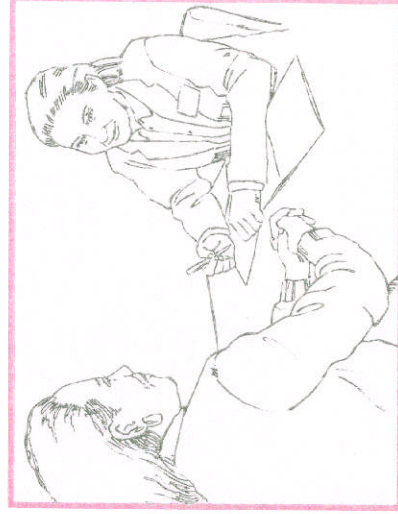


Le examina la piel 2 ó 3 días después

para ver si hay inflamación. ¡Es importante que usted regrese para que le examinen la prueba de piel el día indicado!

Le entrega los resultados

de la prueba y le dice si necesita otras pruebas.



El significado de los resultados

Le pueden informar que su prueba de piel es:

Negativa, o no significativa

Esto significa que probablemente usted no tiene los gérmenes de tuberculosis en el cuerpo.

Podría necesitar otra prueba de verificación.

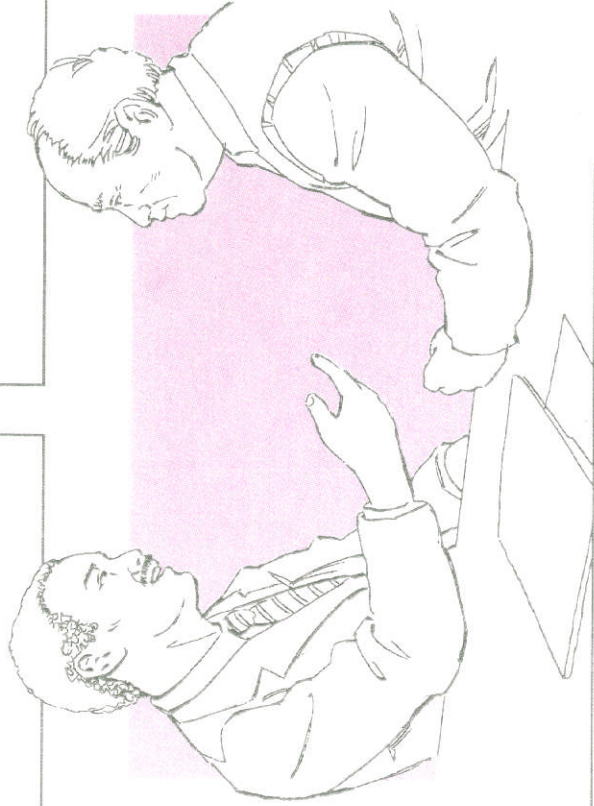
(Si tiene el VIH, su profesional de la salud podría pedirle que se haga otras pruebas. La prueba de piel no siempre detecta los gérmenes de tuberculosis en las personas con el VIH.)

Positiva, o significativa

Esto significa que usted tiene la infección de tuberculosis:

los gérmenes penetraron en el cuerpo en algún momento.

Un resultado de prueba positivo no indica que usted tenga la enfermedad o que pueda contagiar a otros.



Póngase en contacto con su profesional o departamento de salud si tiene preguntas sobre las pruebas.

Si usted tiene un resultado de prueba positivo:

Tendrá que hacerse otras pruebas.

Tal vez su profesional de la salud desee que se haga una radiografía de pecho y posiblemente otras pruebas para saber:

- si tiene la enfermedad
- qué clase de tratamiento necesita.



Podría necesitar también la prueba del VIH.

Las personas con el VIH tienen un mayor riesgo de contraer la tuberculosis. Si usted tiene el VIH, es importante recibir asesoramiento y tratamiento tan pronto como sea posible.

Necesitará tratamiento.

La mayoría de las personas no tiene que quedarse en el hospital. Pero, es posible que su profesional de la salud le recomiende la terapia observada directamente (TOD). Con la TOD, una persona capacitada le observa a usted mientras tome su medicación.

Las drogas recetadas son la única forma de tratar la tuberculosis.



El tipo de droga que se use depende de su estado de salud:

- La infección de tuberculosis se trata por lo general con una droga que se llama "INH".
- La enfermedad de tuberculosis se trata por lo general con INH junto con otras drogas. En la mayoría de los casos, las drogas pueden eliminar los gérmenes del cuerpo.

Asegúrese de avisar a su profesional de la salud

si está tomando otros medicamentos -- especialmente las drogas contra el VIH llamadas inhibidores de proteasa. La combinación de ciertas drogas puede reducir su eficacia y ser incluso perjudicial.

Las drogas pueden tener efectos secundarios,

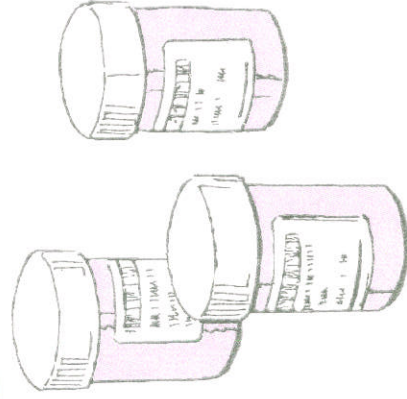
así que debe avisar de inmediato a su profesional de la salud si:

- se siente demasiado cansado
- tiene dolor de estómago
- no tiene ganas de comer
- tiene un salpullido, piel u ojos amarillentos, u orina oscura
- se siente enfermo de alguna manera.



Siga las instrucciones para tomar los medicamentos.

Y tómelos por el plazo que indique su profesional de la salud.



Tómelos aun cuando se sienta bien.

Los gérmenes de tuberculosis pueden ser engañosos. El tratamiento puede llevar meses. El solo hecho de que usted se sienta bien no significa que se hayan eliminado todos los gérmenes.

Vaya a todos los chequeos.

Su profesional de la salud necesita saber si las drogas están funcionando. El o ella le informará cuándo tiene que hacerse los chequeos.



Si no toma todos los medicamentos

exactamente como le indicaron, los gérmenes de tuberculosis pueden:

- fortalecerse y enfermarlo más
- volverse resistentes a las drogas, hacer difícil el tratamiento -- o hacerlo imposible en algunos casos
- requerir más tiempo para ser eliminados
- tener una mayor probabilidad de infectar a otros.

Hable con su profesional de la salud si tiene preguntas acerca de la(s) droga(s) contra la tuberculosis.

Consejos que le ayudarán a recordar tomar los medicamentos*:

Tómelos siempre a la misma hora todos los días.

Por ejemplo, puede tomarlos después de cepillarse los dientes por la mañana o justo antes de ir a la cama por la noche.

Use un calendario.

Cuando tome los medicamentos, marque el día en el calendario.

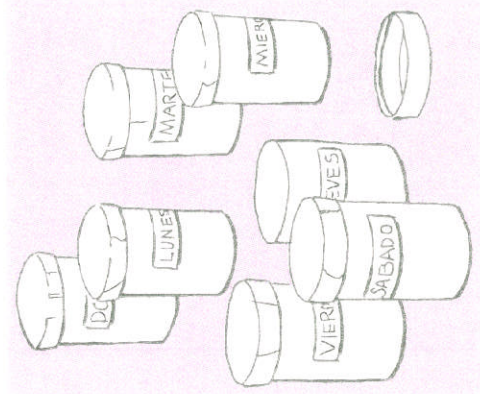


Use envases.

1. Consiga 7 envases pequeños para pastillas o de otro tipo. (Quite las etiquetas viejas.)
2. Marque 1 día de la semana en cada envase.
3. El domingo, llene cada envase con los medicamentos que debe tomar cada día de la semana.

Cuando el envase esté vacío, sabrá que ha tomado los medicamentos para ese día.

Guarde todos los medicamentos fuera del alcance de los niños, en envases que sean difíciles de abrir. Consulte a un profesional de la salud o farmacéutico antes de combinar diferentes medicamentos en el envase.

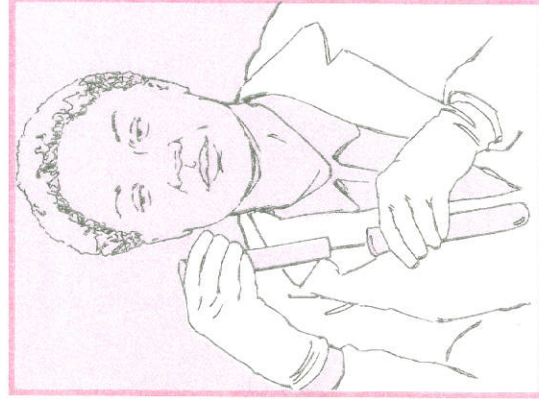


*Si usted vive en una institución correccional o en un geriátrico, es posible que le suministren los medicamentos en forma diaria.

Más acerca de la tuberculosis y el VIH

El VIH debilita el cuerpo, lo que incrementa la posibilidad de contraer la tuberculosis. Una persona con el VIH podría:

- desarrollar la enfermedad de tuberculosis de una infección anterior
- enfermarse con una nueva infección de tuberculosis.



La tuberculosis puede ser difícil de detectar

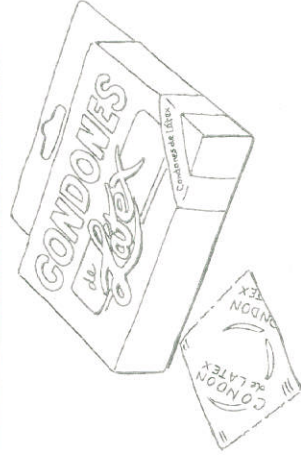
- en una persona que tiene el VIH porque:
- las pruebas de piel pueden resultar negativas aun cuando hay tuberculosis
 - los síntomas de la enfermedad pueden ser parecidos a los de la infección del VIH.

Si usted tiene el VIH

(o piensa que podría tenerlo), asegúrese de decirselo a su profesional de la salud. Entre las enfermedades relacionadas con el VIH, la tuberculosis es la que más responde al tratamiento cuando se la detecta a tiempo. También puede hablar sobre las diferentes formas de controlar el VIH.

Protéjase del VIH:

- No use drogas. Si lo hace, nunca comparta agujas o jeringuillas. Y consiga ayuda para dejar la adicción.
- Sepa que el VIH se transmite durante el sexo anal, oral y vaginal. Lo más seguro es no tener sexo.
- Siempre use un condón de látex de manera adecuada si tiene sexo. Usado de manera apropiada, el condón de látex puede ayudarle a protegerse a usted y a su pareja.



Póngase en contacto con su profesional o departamento de salud si tiene preguntas sobre la infección de tuberculosis o el VIH.

La tuberculosis es una enfermedad seria.

Hágase la prueba si cree que puede tener gérmenes de tuberculosis en el cuerpo.



Siga las indicaciones de su profesional de la salud para tomar las drogas contra la tuberculosis.



Usted puede combatir la tuberculosis -- ¡y ganar!