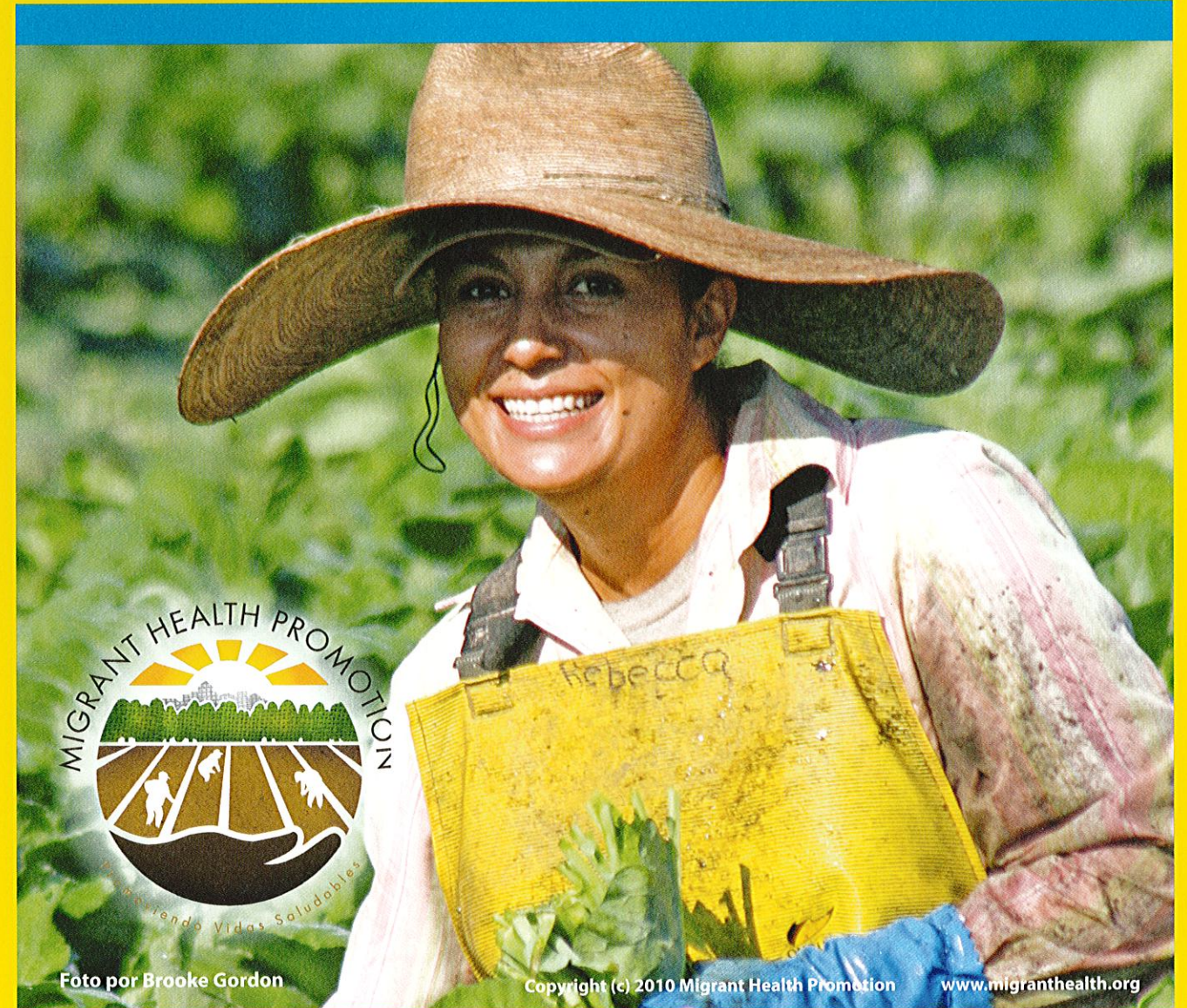




800-461-8394
info@migranthealth.org
www.migranthealth.org

Nuestra voz tiene poder

Una guía para trabajar en la comunidad



Dedicación

Dedicado para el desarrollo y empoderamiento de nuestras comunidades.

Contenidos

Reconocimientos.....	1
Estimada Líder.....	1
Definiciones.....	2
Introducción.....	4
Fotonovela.....	6
Reflexiones.....	12



Fotos por (A menos que se especifique lo contrario): Kaitlin Martin, Rachel Udow Texto para fotonovela por: Nancy Guerra

Reconocimientos

Estamos muy agradecidos con las siguientes fundaciones, personas y grupos. Sin ellos, el trabajo de La Voz Latina y la creación de esta guía no hubiera sido posible.

- Ms. Foundation, el Fondo de la Justicia Reproductiva de Tides Foundation y el Fondo Catalyst de Tides Foundation por su continuo apoyo financiero y al desarrollo de capacidades.
- Los servicios del Lower Rio Grande Valley Development Council/Regional Transit Services, por su colaboración y apoyo a los esfuerzos de los miembros de la comunidad.
- Todas las líderes de la comunidad quienes se han unido para tener acceso al transporte y promover la salud y los derechos de la mujer. Sus voces son unas voces incansables.

Estimada Líder

¿Eres una mujer que deseas cambiar tu comunidad? Si es así, ¡esta guía es para ti!

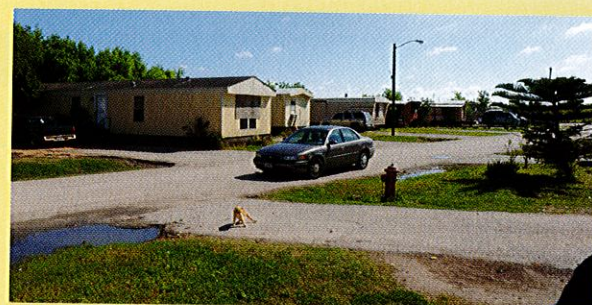
Esta guía es un proyecto de La Voz Latina. La Voz Latina es uno de los programas en la organización Migrant Health Promotion. *La misión de Migrant Health Promotion es:* Migrant Health Promotion presta servicios de educación sobre la salud, trabajo de alcance, y desarrollo comunitario sostenible que son culturalmente apropiados para trabajadores de campo, migrantes, residentes de la frontera y/o poblaciones carentes de servicios en diferentes partes del país. A través del aumento de conocimientos y del desarrollo de habilidades, los individuos y las familias obtendrán los medios necesarios para vivir vidas saludables. La Voz Latina tiene 10 años apoyando a mujeres a trabajar juntas para vivir vidas saludables y hacer que se escuchen sus voces.

Esta guía te apoyará utilizar tus tesoros para hacer los cambios que tú deseas lograr en tu comunidad.

Definiciones

Habrará algunos términos que volverás a ver en esta guía. Pueden tener un significado diferente para cada persona. Los siguientes son los términos y sus definiciones.

Colonia: Una colonia es un vecindario rural cerca de la frontera. Colonias son muchas veces conocidas por lo que no tienen, como buen drenaje o luces para el tráfico. Estos problemas son muy reales. Pero las colonias también tienen sus tesoros. Estos tesoros pueden ser personas que viven allí o las amistades que tengan los unos con los otros.



Comunidad: Una comunidad es algo que sabemos que está allí, aunque no lo podamos sentir o tocar. A veces una comunidad puede ser todas las personas quienes viven en una colonia. El lugar en donde viven es lo que muchas veces las hace lograr una conexión entre ellas. A veces una comunidad está dispersa. La "comunidad Mexicana" puede ser formada por

personas de origen mexicano que viven en todos lados del mundo. Su país de origen las conecta. No existen dos comunidades iguales. Lo común en todas las comunidades es que hay una fuerza que las mantiene juntas. Esta fuerza puede ser donde viven o su cultura. En esta guía vamos a usar "comunidad" para referirnos a un grupo de personas que viven en la misma colonia.

Organizando la comunidad:

Organizando la comunidad es cuando las personas trabajan juntas para cambiar algo que les interesa y que les motiva. Lo que desean cambiar normalmente es algo que les inspira a seguir con la fuerza que les une.



Miembros de la comunidad:

Los miembros de la comunidad son todas las personas que son parte de ella. En las comunidades siempre hay personas que participan más y unas menos. Sin embargo, todas son parte de la comunidad.

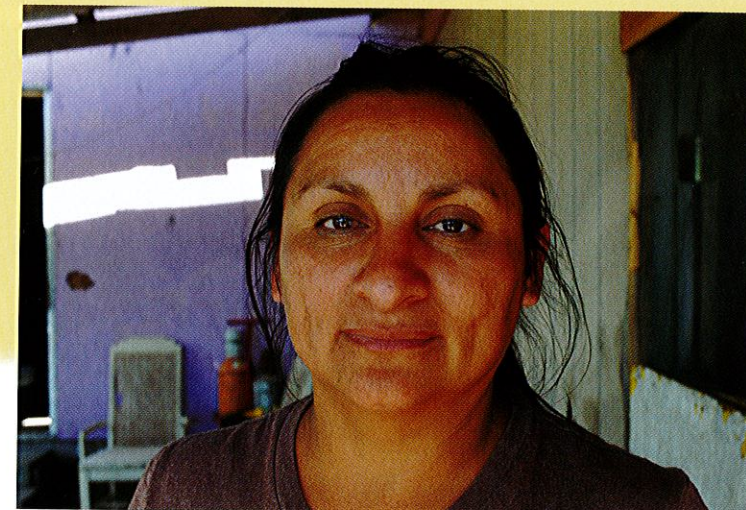


Foto por Tony Loreti



Líderes de la comunidad:

Líderes de la comunidad son personas que representan a su comunidad. Pueden tener la voz más fuerte, pero muchas veces no es necesario. Las verdaderas líderes de la comunidad son las personas en las que confían y respetan.

Promotoras de Salud (Promotoras): Promotoras son personas que trabajan para mejorar la salud en sus comunidades. Hacen su trabajo por medio de

- Informar
- Ayudar
- Educar
- Organizar
- Capacitar

En esta guía usamos la palabra "Promotora." Esto es porque todas las Promotoras de La Voz Latina han sido mujeres. Los hombres también pueden hacer este trabajo. A ellos los llamamos Promotores.



Foto por Tony Loreti

Introducción



Foto por Charlotte Raymond,
Bristol-Myers Squibb

¿**A**lguna vez has recibido algún servicio o tipo de ayuda de alguien? ¿Cómo te sentiste al recibir el servicio?

Puede ser agradable recibir algún tipo de ayuda. Pero al igual nos puede intimidar o hacernos sentir menos. Como si alguien supiera más de nuestras vidas que nosotros mismos.

Nosotros somos los expertos en nuestras vidas. Sabemos lo que es mejor para nosotros, nuestras familias y nuestra comunidad.

Es por eso que La Voz Latina se dedica a organizar la comunidad.

Organizando la comunidad sucede cuando los miembros se unen para hacer cambios.

Muchas veces personas con dinero tienen el poder de tomar decisiones que afectan a nuestra comunidad. Algunas veces estas decisiones ayudan porque son realmente lo que la comunidad desea. Pero a veces estas decisiones no son de ayuda porque la comunidad desea algo distinto.

Las buenas noticias es que el poder existe en cada miembro de las comunidades. Hay otras formas de poder: como cuando las personas de la comunidad se unen para trabajar hacia una misma meta.

Cuando las Promotoras y las líderes de la comunidad se organizan, tienen el poder para trabajar y hacer cambios. Trabajan hacia una meta un paso a la vez. Lao tzu – filósofo chino – dijo, “El camino de mil millas empieza con un solo paso.” Líderes de la comunidad tienen visiones para sus comunidades. Ellas desean el bienestar para sus comunidades, y llegar a esa visión es un paso a la vez.

Normalmente hay más de una sola meta cuando una comunidad decide organizarse. La primera meta es lograr el cambio. Pero también hay otras metas, como, por ejemplo, el enseñar a los miembros de la comunidad a convertirse en líderes.

El camino de convertirse en una líder también sucede un paso a la vez. Miembros de la comunidad se involucran. Toman acción. Aprenden de las líderes de la comunidad que han tomado acción antes y se unen para trabajar juntos. Pronto serán muchas las líderes de la comunidad trabajando juntas. Esto hace una comunidad fuerte. Comunidades fuertes alcanzan sus esperanzas y sueños.

La Voz Latina se inició como un programa para abogar por la salud del sistema reproductivo de la mujer. Promotoras han estado dando información a los miembros de la comunidad a donde ir para recibir atención médica. Pero existía un problema en las comunidades: falta de transportación para llegar a los servicios.

¡Promotoras y líderes de la comunidad de La Voz decidieron hacer algo al respecto! Organizaron mujeres para obtener la meta de transporte hasta sus comunidades.

La fotonovela cuenta la historia de cómo las comunidades se unieron para lograr que los autobuses fueran a sus colonias. Puede que tú tengas este problema y quieras hacer algo al respecto. Puede que te gustaría mejorar tu comunidad de diferente manera. Esta historia es solo un ejemplo. Cada comunidad es diferente. Tú puedes cambiar tu historia de acuerdo a los sueños y esperanzas de tu comunidad.

La fotonovela es ficticia. La colonia y sus personajes no son reales – pero ellos representan las historias verdaderas de los miembros de comunidades de La Voz Latina.

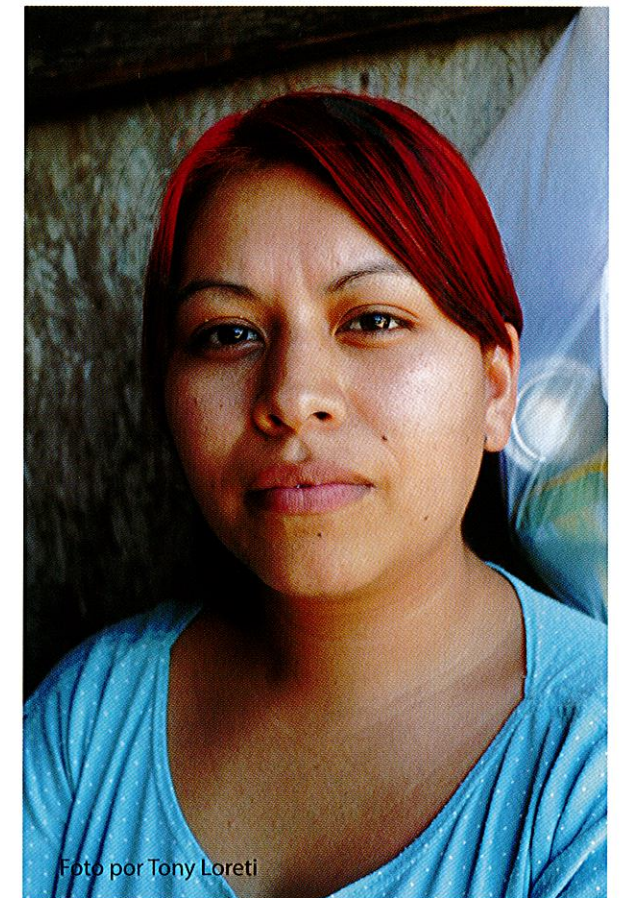


Foto por Tony Loreti

Fotonovela

La Voz Latina

Escena 1: La Promotora busca a una líder



Buenas tardes señora. Mire venía a informarle sobre nuestro programa La Voz Latina.

Este programa habla sobre los derechos de la mujer y la abogacía para el transporte.

Oh sí, me parece muy interesante, lo necesitamos mucho en nuestra comunidad.

Pues, sí me gustaría...

Bueno. Pues, ¿le gustaría ser parte de nuestro programa y organizar alguna junta?

Mamá, ¿tú cómo vez?

Le comentaba a su hija sobre nuestro programa.

Sí, ya estuve escuchando. Está muy bien. Podríamos salir e invitar a la gente para que nos apoye.

Bueno. Pues, vamos a invitar a la gente. Empezamos con los vecinos.

Escena 2: La líder avisa a la gente



Déjame ver si está la vecina de al lado.



¡Buenas tardes Vecina Chona!

Oiga vecina, quiero invitarla a una junta que vamos a tener en mi casa. Quisiera que nos acompañe.

Ya sabe vecina que sí.

Claro que sí vecina pero ¿va a ver tamales?



A ver vecina, explícame mejor de qué se trata.

Pues mire, quisiéramos que juntas logremos que el Rio Metro llegue hasta nuestra comunidad. Déjeme y la anoto...

Escena 3: La comunidad tiene una junta



Aquí asistiendo a la junta para tocar algunos temas que le interesa a esta comunidad, como: transporte, el alumbrado y los servicios que ofrece Planned Parenthood.

Buenos días a todos y gracias por invitarme para traerles hasta aquí los servicios que tenemos en nuestras clínicas Planned Parenthood.

Voy a hacerles llegar una información para que sepan nuestros horarios y todos los servicios que ofrecemos para la salud de la mujer al igual que para la del hombre.

Le voy a decir a mi viejo que vaya a hacerse un físico.

Esto está muy interesante. Quisiera que mi hija planificara también.

Ahora vamos a hablar del tema de transportación. Las líderes me han informado que necesitan que el autobús venga a la colonia.

Nuestra siguiente meta es obtener información en lo necesario que es el transporte. Rio Metro usará esta información para justificar una nueva ruta.

Yo los visitaré para hacer la encuesta. Vamos a mirar el lado amable. Caminar me hará sentir mejor después de comer los tamales que hizo mi mamá.

Oiga vecina, ¿qué le pareció la junta y todo lo que se habló de la colonia?

Pues, a mí me interesó mucho lo del transporte. ¡Es que batallo mucho para ir al supermercado!

¿A qué horas iremos a comer?

Aquí mire bien positiva echándole ganas para que todos juntos logremos que esta comunidad salga adelante y Rio Metro llegue hasta aquí.

A ver, díganmelo de que tanto están hablando que no me platican.

Estos tamalitos están bien buenos. A ver si me dan algunos para llevar.

Escena 4: La líder reúne las encuestas de transporte

Buenos días vecina, ¿cómo está? Mire vengo a levantar una pequeña encuesta para ver la necesidad de la comunidad para que el transporte Rio Metro llegue hasta aquí.

A ver, empezamos. ¿Qué tanta necesidad tendría usted para el uso del Rio Metro?

A ver, a ver, déjeme ver mis horarios de trabajo.

Yo lo usaría de martes a sábado de 12 a 7.

Bueno vecina, perfecto. Y ¿no sabe si alguien más necesita el servicio?

¡Oh! Sí, mire aquella muchacha, trabaja conmigo. Vaya con ella y tómele también la encuesta.

¿Cuál vecina? La de la minifalda?

¡Ay! Vecina, usted siempre tan bromista.

Pues sí claro, ese es el chiste, pasándola bien y a la vez ayudando a la comunidad.

Bueno vecina, ¿ya es todo? Para irme a dormir un ratito.

No, espérese, que todavía no termino. ¿Cuál ruta le gustaría que pasara el Rio Metro?



Mire, que venga por toda la Val Verde y la Juarez para yo poder tomarlo en la esquina.

¡Oh, perfecto! Escrito y anotado está. Luchemos para lograrlo.



Buena vecina, muchísimas gracias por su atención y por darnos a saber su necesidad.

Ándele vecina, hasta luego y vuelva pronto por aquí.

Escena 5: La comunidad aboga por una nueva ruta de transporte



Hablaron sobre el tema del transporte en la radio.



Organizaron una caminata para publicar la necesidad – y la fuerza – de la comunidad.

Ahora que habían sido inspirados por su líder, los miembros de la comunidad usaron diferentes estrategias para promover una nueva ruta.



La comunidad participó en un desfile para anunciar y motivar más apoyo para la nueva ruta.



La junta con Rio Metro fue formada por las líderes y miembros de la comunidad.

Escena 6: ¡La comunidad consigue la nueva ruta de transporte!



Gracias por venir. Rio Metro agradece su apoyo y dedicación a establecer esta nueva ruta.



A través de su servicio y esfuerzo, esta comunidad ha logrado hacernos ver la necesidad del transporte.



Hubiéramos traído más listón.

Por poco y no alcanzo listón.



Esto me lo llevo a mi casa.

Esto es la recompensa del gran esfuerzo de una comunidad unida.



La nueva ruta está oficialmente disponible.



Ahora sí puedo mandar a todas mis hijas que se hagan su examen anual.

Reflexiones

Esperamos que tú disfrutaras de la fotonovela. Aunque la fotonovela es ficticia, representa historias verdaderas. Puedes utilizar la fotonovela para obtener ideas sobre cómo organizar tu propia comunidad.

Es importante tener en cuenta que la fotonovela no cubre todos los aspectos del proceso de organizar una comunidad. Cada comunidad es diferente, y al igual que cada campaña.

En esta historia, Rio Metro respondió positivamente a la comunidad. Los miembros de la comunidad trabajaban mucho para abogar por la nueva ruta de transporte. Pero no tuvieron que enfrentar con conflictos.

Escribimos la historia de esta forma porque en la vida real, Rio Metro ha respondido de esta forma. Si estás organizando tu comunidad, es probable que te enfrentes con conflictos. El conflicto podría ser dentro de tu comunidad, o entre una persona o grupo fuera de la comunidad.

Necesitas estar preparado para esto. Puedes prepararte por reunir a la comunidad y pensar en algunas cuestiones importantes, tales como:

- ¿Quiénes toman las decisiones? (Las personas que pueden decidir darles lo que desean)
- ¿Quién puede influir en esas personas que toman las decisiones?
- ¿Qué piensan esas personas sobre el cambio que estás intentando hacer en tu comunidad? ¿Apoyan? Están en contra?

- Si ellos están en contra de lo estás intentando hacer, ¿por qué?

- Basándose en eso, ¿qué puedes hacer para cambiar sus ideas?

Por ejemplo, ¿qué sucede si el Rio Metro dice que ellos no pueden crear una nueva ruta a la colonia porque no hay suficiente dinero? ¿Qué podrían hacer las líderes de la comunidad al respecto?

Las líderes de la comunidad podrían averiguar quién decide cuánto dinero el Rio Metro obtiene para crear nuevas rutas de transporte. Las líderes de la comunidad podrían desarrollar un plan para influir a esas personas para dar más dinero para el transporte.

Otro punto que no cubre la fotonovela es la importancia de pensar en diferentes puntos de vista cuando se realiza una campaña.

Por ejemplo, ¿qué harías si te dieras cuenta que cinco comunidades más están tratando de hacer lo mismo? ¿Piensas que sería una buena idea competir por este beneficio? Probablemente sería mejor trabajar juntos y formar un plan que beneficie a todas las comunidades.

Aparte de estos puntos que no se trataron en la fotonovela, hay muchos más que sí se han visto. Hay aquí unas preguntas para ayudarte a aplicar la historia de tu comunidad. Sería de mayor beneficio hacer la comparación junto con otro líder.

Prácticas Comunes

1.
La Promotora podría tocar todas las puertas en la comunidad e invitar a los miembros de la comunidad a la reunión. Pero pidió ayuda a una líder para llevarlo a cabo. ¿Crees que esto era una buena idea, o debe la Promotora hacer todo el trabajo ella misma? ¿Por qué o por qué no?

2.
La comunidad tenía una necesidad: la necesidad de transporte. La comunidad también tenía puntos fuertes. ¿Cuáles son algunos de los puntos fuertes? ¿Hay otras fuerzas que podría haber tenido la comunidad que no se utilizaron? ¿Qué podría una Promotora o líder hacer para identificar y utilizar estas fortalezas?

3.
La comunidad utilizó diversas estrategias – la radio, una marcha y un desfile – para promover la nueva ruta de transporte. ¿Qué otras estrategias podría utilizar una comunidad?

4.
En el transcurso de la historia no vimos a la líder más. Vimos a más miembros de la comunidad. ¿Qué te dice esto acerca del trabajo de una líder de la comunidad?

5.
¿Cómo crees que los miembros de la comunidad se sientan sobre el trabajo que hicieron al organizarse para la nueva ruta de transporte? ¿Crees que seguirán trabajando juntos? ¿Por qué o por qué no? ¿Qué podría hacer una líder de la comunidad para ayudar a que el grupo siga trabajando unido?

6.
Esta comunidad estaba organizando para una nueva ruta de transporte. ¿Crees que tener esta nueva ruta afectará la salud de los miembros de la comunidad? ¿Por qué o por qué no?

7.
¿Qué crees que la líder de la comunidad y la Promotora hicieron bien en esta historia? ¿Qué podrían haber hecho mejor?

8.
¿Qué sería lo que tú harías diferente en tu trabajo como una líder de la comunidad después de leer esta fotonovela?

9.
Nombra tres regalos o talentos que tú traigas a tu trabajo como una líder de la comunidad.

10.
Nombra tres tesoros en tu comunidad que pueden utilizarse para organizar y realizar un cambio.

Gracias por acompañarnos en este viaje.



800-461-8394
info@migranthealth.org
www.migranthealth.org